



INSTRUCTIONS DE COURSE 2021-2024

ZION CUP

18 et 19 mars 2023

Wingfoil

La Banane – Toutes Voiles DehorsPour
l'Association ZION



La mention [NP] (No Protest) dans une règle des instructions de course (IC) signifie qu'une planche ne peut pas réclamer contre une autre planche pour avoir enfreint cette règle. Ceci modifie la RCV 60.1(a).

La mention [DP] dans une règle des IC signifie que la pénalité pour une infraction à cette règle peut, à la discrétion du jury, être inférieure à une disqualification.

1. REGLES

- 1.1 Les règles de course sont définies dans l'avis de course de cette régates auxquelles s'ajoutent les présentes instructions
- 1.2 Sans objet
- 1.3 En cas de traduction de ces IC, le texte français prévaudra.

2. MODIFICATIONS AUX INSTRUCTIONS DE COURSE

- 2.1 Toute modification aux instructions de course sera affichée au plus tard 2 heures avant le signal d'avertissement de la course dans laquelle elle prend effet, sauf tout changement dans le programme des courses qui sera affiché avant 20h00 la veille du jour où il prendra effet.
- 2.2 Des modifications à une instruction de course peuvent être faites sur l'eau par VHF 72 à l'adresse de entraîneurs (qui relaient les informations aux coureurs), le pavillon L étant hissé sur le bateau comité afin que les concurrents se rapprochent à porté de voie du bateau comité

3. COMMUNICATIONS AVEC LES CONCURRENTS

- 3.1 Les avis aux concurrents seront affichés sur le tableau officiel d'information dont l'emplacement est le PC course ; **et** seront mis en ligne à l'adresse <https://zion.labanane.gp/>.
Le tableau officiel d'information est consultable au Terminus Bar
Téléphone 0690 62 17 07

4. CODE DE CONDUITE [DP] [NP]

- 4.1 Les concurrents et les accompagnateurs doivent se conformer aux demandes justifiées des arbitres.
- 4.2 Les concurrents et les accompagnateurs doivent gérer tout équipement ou placer la publicité fournie par l'autorité organisatrice avec soin, en bon marin, conformément aux instructions d'utilisation et sans gêner son fonctionnement
- 4.3 Lorsque fourni par l'autorité organisatrice, les concurrents doivent porter et arborer un dossard (ou chasuble) quand ils sont sur l'eau, avec un numéro individuel, porté visiblement par-dessus tous les équipements et vêtements.

5. SIGNAUX FAITS A TERRE

Pas de signaux à terre pour les wingfoils



PARTENAIRE
OFFICIEL



PARTENAIRE
FÉDÉRAL

FÉDÉRATION FRANÇAISE DE VOILE

17, rue Henri Bocquillon 75015 Paris

Tél : 01 40 60 37 00 - Fax : 01 40 60 37 37 - www.ffvoile.fr

La Fédération Française de Voile est l'autorité nationale de la voile, membre de l'U.S.A.F. du C.N.O.S.F. Reconnue d'utilité publique par décret du 20/12/72

6. PROGRAMME DES COURSES

6.1 Dates des courses : Ceci modifie le point 8.3 de l'avis de course

Date	Wingfoil
18/03/2023	Pas de courses
19/03/2023	Course

7.1 **Nombre de courses Ceci modifie le point 8.4 de l'avis de course.**

Le nombre maximum de courses consécutives par division/catégorie est de 6.

Classe	Nombre	Courses par jour	Maximum par jour
Wingfoil	1	1	2

7.2 L'heure prévue pour le signal d'avertissement de la première course chaque jour voir l'avis de course.

7.3 Pour prévenir les planches qu'une course ou séquence de courses va bientôt commencer, un pavillon Orange sera envoyé avec un signal sonore 5 minutes au moins avant l'envoi du signal d'avertissement.

7.4 Une course supplémentaire par jour peut être courue, à condition que la classe ne soit en avance de plus d'une course par rapport au programme et que la modification soit effectuée conformément à l'IC 2.1.

8. PAVILLONS DE CLASSE

Le pavillon de classe est jaune et blanc pour les wingfoils.

9. ZONES DE COURSE

L'emplacement des zones de course est défini dans l'avis de course.

10. LES PARCOURS

Les parcours sont définis dans l'avis de course. Cependant ils dépendent des conditions météorologiques. Le positionnement des bouées peut donc changer.

Voir l'avis de course

10.1 Sans objet

10.2 Sans objet

10.3 Parcours longue distance :

Au plus tard au signal d'avertissement, le comité de course enverra le pavillon D, si le parcours comprend une marque de dégagement. Il enverra le pavillon vert pour indiquer qu'elle est à contourner en la laissant à tribord. L'absence de pavillon vert signifie qu'elle est à contourner en la laissant à bâbord (ceci modifie Signaux de course).

10.4 Les planches non en course, sont interdits de navigation dans les zones sécurisées et de course. [DP]

11. MARQUES

Départ	Parcours	Dégagement	Arrivée
Bouée rouge	Bouées jaunes	Bouée « cigare » jaune	Bouée rouge

12. ZONES QUI SONT DES OBSTACLES

Les zones considérées comme des obstacles sont précisées dans l'avis de course MAIS répété ici :

La zone des 300 m est interdit à la navigation en course, mais autorité pour la mise à l'eau, la sortie et les ralliements de la zone de course La vitesse de navigation doit y être inférieur à 5 mn.

13. LE DEPART

13.1 La ligne de départ sera entre le mât arborant un pavillon orange du bateau comité wingfoil (vers Trois-Rivières, voire l'annexe parcours) et le côté parcours de la marque de départ.

13.2 Une planche qui ne prend pas le départ au plus tard 4 minutes après son signal de départ sera classé DNS sans instruction (ceci modifie les RCV A5.1 et A5.2).

13.3 Procédure de départ selon l'annexe WF

Minutes avant le départ	Signal visuel	Signal sonore	Signification
3	Pavillon de classe	Un	Signal d'avertissement
2	Pavillon U ou noir	Un	Signal préparatoire
1	Pavillon U ou noir affalé	Un long	Une minute
0	Pavillon de classe affalé	Un	Signal de départ

14. CHANGEMENT DU BORD SUIVANT DU PARCOURS

Sans objet

15. L'ARRIVEE

15.1 La ligne d'arrivée sera entre un mât, au Phare de Vieux Fort, arborant un pavillon bleu et le côté parcours de la marque d'arrivée.

15.2 [DP] Les planches ayant fini et n'étant plus en course, doivent s'écarter de la zone d'arrivée.

16. DEMANDES D'INSTRUCTION

16.1 Pour chaque classe, le temps limite de réclamation est de **30 minutes** après que la dernière planche a fini la dernière course du jour ou après que le comité de course a signalé qu'il n'y aurait plus de course ce jour, selon ce qui est le plus tard. L'heure sera affichée sur le tableau officiel d'information.

16.2 Les formulaires de demandes d'instruction sont disponibles au secrétariat du jury situé aux PC course.

16.3 Des avis seront affichés au plus tard **30 minutes** après le temps limite de réclamation pour informer les concurrents des instructions dans lesquelles ils sont parties ou appelés comme témoins. Les instructions auront lieu dans la salle du jury situé au PC course Elles commenceront à l'heure indiquée au tableau officiel d'information.

19. CLASSEMENT

19.1 1 course doit être validée pour valider la compétition.

19.2 Sans objet

19.3 Sans objet

19.4 La RCV B8.A8 s'applique.

20. REGLES DE SECURITE [DP][NP]

20.1 Un élargement (sortie et retour) pourra être mis en place sur les zones de mise à l'eau et de sortie de l'eau.

20.2 Une planche qui abandonne une course doit le signaler au comité de course aussitôt que possible

20.3 A terre, il est demandé aux concurrents de positionner leurs planches avec les ailerons dirigés vers le sol, afin d'éviter tout accident.

20.4 Les coureurs doivent se conformer aux instructions du Beach Marshall.

20.5 Pour des raisons de sécurité, un bateau de surveillance peut contraindre un coureur d'accepter une remorque et d'être ramené à terre.

20.6 La navigation est rigoureusement interdite dans les zones de baignade.

21. REMPLACEMENT DE CONCURRENTS OU D'EQUIPEMENT

[DP] Le remplacement d'équipement endommagé ou perdu ne sera pas autorisé sans l'approbation du comité technique ou du comité de course. Les demandes de remplacement doivent lui être faites à la première occasion raisonnable.

22. CONTROLES DE JAUGE ET D'EQUIPEMENT

Voir l'avis de course

23. BATEAUX OFFICIELS

Voir l'avis de course

24. ACCOMPAGNATEURS

Voir l'avis de course

25. EVACUATION DES DETRITUS

Les détritrus peuvent être placés à bord des bateaux officiels ou accompagnateurs.

26. EMLACEMENTS

[DP] Les planches doivent être maintenus à la place qui leur a été attribuée quand ils se trouvent dans le **[Parc à bateaux]**.

27. PRIX

Voir l'avis de course

Arbitres désignés :

Président du comité de course : Jacques Laminie
 Adjoint du comité de course pour les wingfoils : Christian Coudert
 Président du jury : Alexis Duvernoy



ANNEXE : Lieu de l'épreuve

Guadeloupe entre Trois-Rivières et le phare de Vieux-Fort

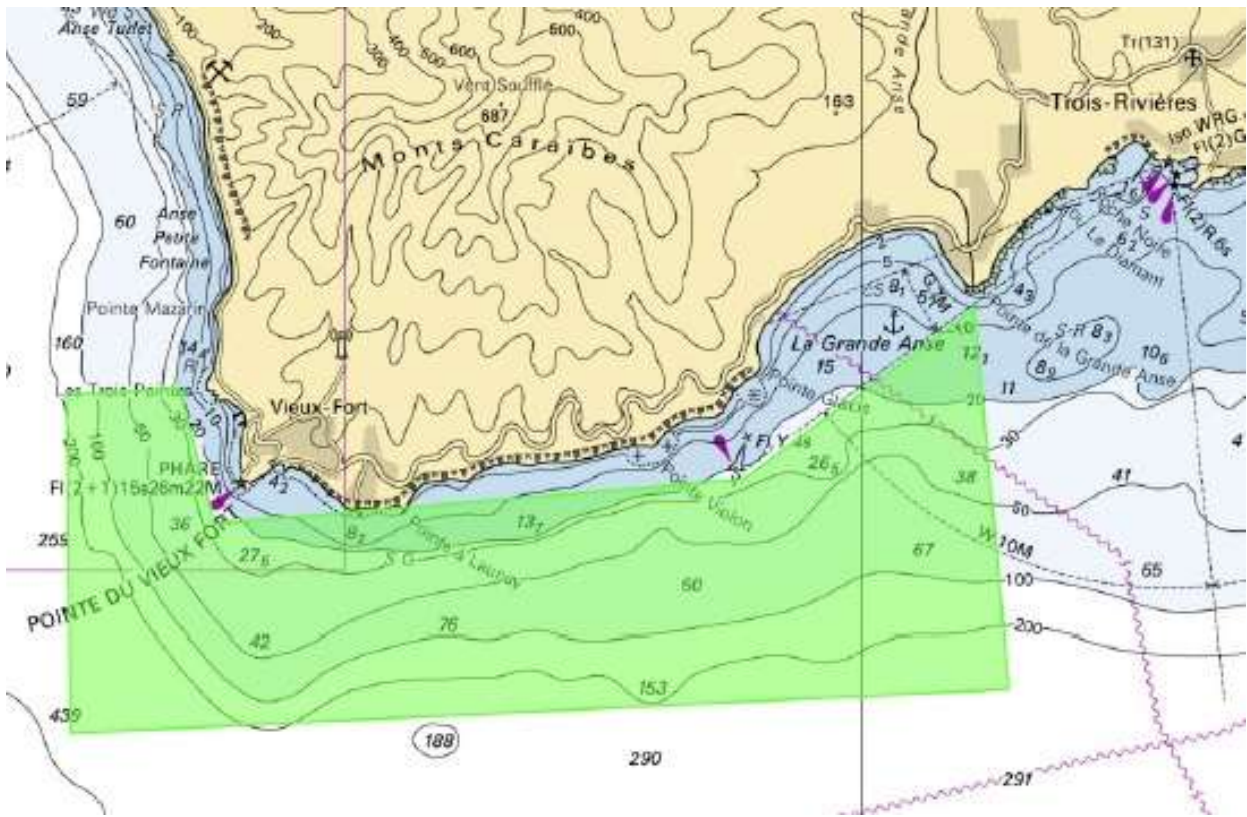
ANNEXE : Zones de mise à l'eau et de sortie :

Zone de mise à l'eau : la cale du port de Trois-Rivières

Zone de sortie de l'eau : anse Dupuis, la page ou la cale du port

ANNEXE : Zones de courses

Ceci modifie l'annexe Zones de courses de l'Avis de courses



Coordonnées de la zone de course :

Coin haut à gauche : 15°57.16N, 61°43.10W

Coin bas à gauche : 15°55.57N, 61°43.07W

Coin bas à droite : 15°56.07N, 61°39.35W

Coin haut à droite : 15°57.35N, 61°39.33W

La zone des 300 m est interdite à la navigation en course, mais autorisée pour la mise à l'eau, la sortie et les ralliements de la zone de course. La vitesse de navigation doit y être inférieure à 5 mn. Il est également précisé que la côte est bordée de cayes. Une vigilance accrue est demandée.

ANNEXE : PARCOURS

Rappel de l'avis de course wingfoil : Le parcours pour les wingfoils est du type « down Wind ». Le départ se situe vers Trois Rivières à la Pointe Gracis et l'arrivée au phare de Vieux-Fort. JOUR DE COURSE : LE DIMANCHE 19 Février

Il est à noter également que la position des bouées des parcours peut varier en fonction des conditions météorologiques. Ceux-ci garderont la même forme.

ATTENTION : Les coordonnées données dans les divers parcours sont approximatives

